



Krajowe Centrum  
Monitorowania  
Ratownictwa Medycznego

---

# **SWD PRM**

## **Skrócona informacja o wersji 46.80**



**SWD PRM**

**Lotnicze Pogotowie Ratunkowe**

---

ul. Księżycowa 5  
01-934 Warszawa  
tel. (22) 22-99-931/932  
fax. (22) 22-99-933

---

NIP: 522-25-48-391  
KRS: 0000144355  
www.kcmrm.pl  
e-mail: centrala@lpr.com.pl

**Warszawa, 3 stycznia 2022 r.**



Nowa wersja zawiera nowe funkcjonalności oraz modyfikację już istniejących, które są związane z realizacją:

**1) RFC 24/2020/KCMRM/SWDPRM - Przekazywanie danych z dokumentacji medycznej do Systemu Informacji Medycznej (SIM) – ETAP 2 część druga (zmiany optymalizacyjne).**

Celem projektu **RFC 24/2020/KCMRM/SWDPRM** jest implementacja zmian wynikających z:

- 1) art. 56 ust. 4 ustawy z dnia 28 kwietnia 2011 r. o systemie informacji w ochronie zdrowia (Dz. U. z 2020 r. poz. 702);
- 2) rozporządzenia Ministra Zdrowia z dnia 26 czerwca 2020 r. w sprawie szczegółowego zakresu danych zdarzenia medycznego przetwarzanego w systemie informacji oraz sposobu i terminów przekazywania tych danych do Systemu Informacji Medycznej (Dz. U. z 2020 r. poz. 1253).

**2) RFC 19/2021/KCMRM/SWDPRM - Monitorowanie statusów stanowisk dostępowych w SWD PRM.**

Celem projektu **RFC 19/2021/KCMRM/SWDPRM** jest implementacja zmian w Systemie dających możliwość bieżącego monitorowania statusów stanowisk dostępowych w SWD PRM.



## Moduł Administratora

W Module Administratora dodano komunikat o kończącym się terminie ważności certyfikatu do komunikacji z Systemem Informacji Medycznej (SIM).

Komunikat informujący o zbliżającym się terminie wygaśnięcia certyfikatu jest wyświetlany AD przy każdym zalogowaniu się do MADM. Pierwszy komunikat jest wyświetlony na 30 dni przed określoną datą ważności certyfikatu i będzie wyświetlany do czasu aktualizacji certyfikatu lub jego wygaśnięcia.

Komunikat o zbliżającym się terminie wygaśnięcia certyfikatu wyświetla informacje:

- 1) dla jednego certyfikatu: „*UWAGA !!! Zbliża się data wygaśnięcia certyfikatu. Po wygaśnięciu certyfikatu, Zdarzenia Medyczne nie będą przekazywane do SIM (P1).*”;
- 2) dla wielu certyfikatów: „*UWAGA !!! Zbliża się data wygaśnięcia certyfikatów. Po wygaśnięciu certyfikatu, Zdarzenia Medyczne nie będą przekazywane do SIM (P1).*”;

oraz tabelę. Tabela zawiera kolumny:

- 1) „*Podmiot*” – nazwa dysponenta ZRM;
- 2) „*Numer certyfikatu*” – numer certyfikatu WSS lub TLS zdefiniowany w formacie „*Podmiot*”;
- 3) „*Liczba dni do wygaśnięcia*” – liczba dni do wygaśnięcia;
- 4) „*Data ważności*” – data ważności certyfikatu zdefiniowana w formacie „*Podmiot*”.

Lp	Podmiot	Numer certyfikatu	Dni do wygaśnięcia	Data wygaśnięcia
1	Dysponent Warmińsko-Mazu...	cert.p12	12	26-12-2021

Po kliknięciu przycisku „**OK**”, System zamyka komunikat.



Po upływie ważności certyfikatu, System wyświetla komunikat:

- 1) dla jednego certyfikatu: „**UWAGA !!! Wygasł certyfikat. Do czasu wgrania aktualnego certyfikatu, Zdarzenia Medyczne nie będą przekazywane do SIM (P1).**”;
- 2) dla wielu certyfikatów: „**UWAGA !!! Wygasły certyfikaty. Do czasu wgrania aktualnych certyfikatów, Zdarzenia Medyczne nie będą przekazywane do SIM (P1).**”;

oraz tabelę. Tabela zawiera kolumny:

- 1) „**Podmiot**” – nazwa dysponenta ZRM;
- 2) „**Numer certyfikatu**” – numer certyfikatu WSS lub TLS zdefiniowany w formacie „**Podmiot**”;
- 3) „**Liczba dni od wygaśnięcia**” – liczba dni do wygaśnięcia;
- 4) „**Data ważności**” – data ważności certyfikatu zdefiniowana w formacie „**Podmiot**”.

Komunikat

**UWAGA !!!**

Wygasł certyfikat.

Do czasu wgrania aktualnego certyfikatu, Zdarzenia Medyczne nie będą przekazywane do SIM (P1).

Lp	Podmiot	Numer certyfikatu	Dni od wygaśnięcia	Data wygaśnięcia
1	Dysponent Warmińsko-Mazu...	cert.p12	1	12-12-2021

Ok

Po kliknięciu przycisku „**OK**”, System zamyka komunikat.



## Moduł Dyspozytora

### 1) Zmieniono działanie statusu „Przekazanie pacjenta”.

Status „Przekazanie pacjenta” – potwierdzenie przekazania pacjenta, ustawiany w momencie przekazania pacjenta innemu ZRM, LZRM, lub w podmiocie leczniczym do SOR, IP, CU, CUD lub jednostki wyspecjalizowanej w ramach realizacji zlecenia z KZW.

### UWAGA!!!

Wybranie tego statusu **kończy aktywne zlecenie oraz powoduje wprowadzenie bieżącego czasu w KZW w polach** „Czas przekazania pacjenta w IP/SOR/innym”, „Czas powrotu do miejsca wyciek./zak. zlec.” oraz bieżącej daty i czasu w KMCR w polu „Przekazanie pacjenta w IP/SOR/innym”. Jeżeli wszystkie ZRM zadysponowane do danego zdarzenia przeszły w ten status to do zdarzenia przypisywany jest status „Obsłużone”.

W przypadku wybrania statusu „Przekazanie pacjenta” przez ZRM, System umożliwi przydzielenie kolejnego zlecenia wyjazdu dla ZRM.

W sytuacji gdy ZRM przekaże pacjenta, zlecenie zostanie zakończone, ale zespół nie jest gotowy ponieważ konieczne jest mycie lub dezynfekcja ambulansu, w takim przypadku kierownik ZRM powinien wybrać odpowiedni status z grupy „Inne” który będzie wskazywał na wykonywane czynności.

Wprowadzona zmiana ma na celu skrócenie procesu prowadzącego do zadysponowania zespołu do kolejnego zdarzenia oraz zmniejszenie liczby kliknięć po stronie kierownika ZRM w aplikacji SWD PRM. Dodatkowo urealniono czas zakończenia realizacji zdarzenia przez ZRM, który to czas jest przekazywany do SIM i nie powinien obejmować swym zakresem czasu realizacji innych prac przez ZRM z obszaru statusów technicznych.

W przypadku konieczności realizacji przez ZRM dodatkowych czynności niezwiązanych bezpośrednio z obsługą zlecenia należy wykorzystać statusy ZRM z grupy „Inne”:

a) **Dezynfekcja** – potwierdzenie rozpoczęcia procesu odkażania powierzchni przy zastosowaniu metod fizycznych, chemicznych lub termiczno-chemicznych, ustawiany podczas operacji dezynfekcji pojazdu:

- po każdym pacjencie,
- po transporcie pacjenta z chorobą zakaźną,
- zgodnie z ustalonym wewnątrznie planem epidemiologicznym.



Maksymalny czas przebywania w statusie po przekroczeniu którego zostanie wygenerowana notyfikacja dla dyspozytora głównego oraz wysyłającego to 60 minut<sup>1</sup>,

- b) **Tankowanie** – potwierdzenie wyjazdu ZRM w celu zatankowania ambulansu, ustawiany momencie wyruszenia ambulansu żeby zatankować paliwo. Maksymalny czas przebywania w statusie po przekroczeniu którego zostanie wygenerowana notyfikacja dla dyspozytora głównego oraz wysyłającego to 15 minut,
- c) **Mycie** – potwierdzenie rozpoczęcia procesu usuwania zabrudzeń z zewnątrz lub wewnątrz ambulansu (np. podłogi) nie związany z procesem dezynfekcji, ustawiany podczas mycia pojazdu. Maksymalny czas przebywania w statusie po przekroczeniu którego zostanie wygenerowana notyfikacja dla dyspozytora głównego oraz wysyłającego to 60 minut.

## 2) Zmiany w definicji statusu „Niegotowy”

Wprowadzono zmiany zakresie wybierania statusu „Niegotowy” w oparciu o stanowisko Departamentu Bezpieczeństwa Ministerstwa Zdrowia z dnia 8 listopada 2021 r., znak: **DBR.525.2.24.2021.RB**. Dodano zapisy wskazujące na stosowanie statusu „Niegotowy” w przypadku przejazdu ZRM ze szpitala (po przekazaniu pacjenta z dodatnim wynikiem badania na COVID-19) na miejsce dezynfekcji ambulansu.

Poniżej prezentujemy opis dla statusu „Niegotowy” po ww. uzupełnieniu:

**Niegotowy** – brak możliwości podjęcia zlecenia wyjazdu, ustawiany w momencie gdy ZRM nie jest w stanie gotowości do obsługi zlecenia wyjazdu z powodu:

- niepełnego składu ZRM,
- konieczności uzupełnienia niezbędnego sprzętu medycznego lub leków po zrealizowanym zleceniu wyjazdu,
- uszkodzenia lub dysfunkcji sprzętu medycznego,
- **przejazdu ze szpitala (po przekazaniu pacjenta z dodatnim wynikiem badania na COVID-19) na miejsce dezynfekcji ambulansu.**

---

<sup>1</sup> Wartość czasowo zwiększona przez Departament Bezpieczeństwa Ministerstwa Zdrowia z 15 do 60 minut w związku występowaniem pandemii COVID-19.

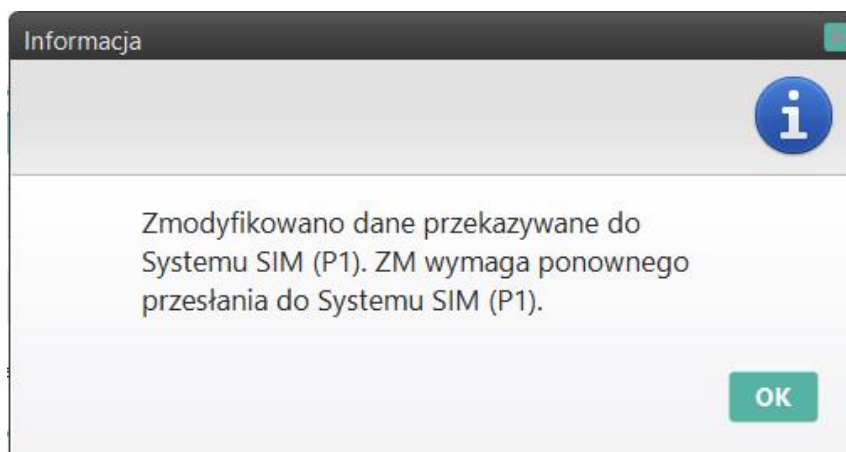


## Moduł Analityka

### 1) Komunikat o konieczności ponownej wysyłki do SIM

W Module Analityka dodano komunikat o konieczności ponownej wysyłki ZM do SIM po edycji KMCR/KZW jeśli zmianie uległy dane podlegające raportowaniu do SIM.

Po zakończeniu edycji dokumentu i zapisaniu zmian, system sprawdza czy wprowadzone zmiany obejmują zakres danych sprawozdawanych do SIM. Jeśli wprowadzone zmiany obejmują dane sprawozdawane do SIM, wyświetlany jest następujący komunikat:



### 2) Ograniczenie ponownej wysyłki ZM do SIM dla wybranych statusów

W Module Analityka zmodyfikowano ograniczenia statusów dla których możliwe jest ponowne wysłanie ZM do SIM.

Od teraz System umożliwia ponowne wysłanie ZM do SIM dla statusów: „*Błąd SIM*”, „*Zaktualizowano w SIM*” i „*Sprawozdano do SIM*”.



## Moduł ZRM Mobilny i Stacjonarny

### 1) Zmieniono działanie statusu „Przekazanie pacjenta”.

W Module ZRM w zakładce „Status” został zmodyfikowany mechanizm dostępności statusów w zakresie obejmującym zmianę dostępności statusów po wybraniu statusu „Przekazanie pacjenta”.

Jeśli ZRM znajduje się w statusie „Przekazanie pacjenta” to dostępne do wybrania są następujące statusy:

- 3) „Powrót do bazy”;
- 4) wszystkie statusy z grupy "Inne";
- 5) wszystkie statusy z grupy "Gotowość".

#### GOTOWOŚĆ

GOTOWY W BAZIE

NIEGOTOWY

#### OBSŁUGA ZDARZENIA

WYJAZD DO  
ZDARZENIA

NA MIEJSCU  
ZDARZENIA

PRZEWÓZ DO  
SZPITALA

W SZPITALU

PRZEKAZANIE  
PACJENTA ✓

POWRÓT DO  
BAZY

#### INNE

DEZYNFEKCYJA

MYCIE

TANKOWANIE

AWARIA

Status „Przekazanie pacjenta” – potwierdzenie przekazania pacjenta, ustawiany w momencie przekazania pacjenta innemu ZRM, LZRM, lub w podmiocie leczniczym do SOR, IP, CU, CUD lub jednostki wyspecjalizowanej w ramach realizacji zlecenia z KZW.

### UWAGA!!!

Wybranie tego statusu **kończy aktywne zlecenie oraz powoduje wprowadzenie bieżącego czasu w KZW w polach** „Czas przekazania pacjenta w IP/SOR/inny”, „Czas powrotu do miejsca wyciek./zak. zlec.” oraz bieżącej daty i czasu w KMCR w polu „Przekazanie pacjenta w IP/SOR/inny”. Jeżeli wszystkie ZRM zadysponowane do danego zdarzenia przeszły w ten status to do zdarzenia przypisywany jest status „Obsłużone”.





W przypadku wybrania statusu „Przekazanie pacjenta” przez ZRM, System umożliwi przydzielenie kolejnego zlecenia wyjazdu dla ZRM.

W sytuacji gdy ZRM przekaże pacjenta, zlecenie zostanie zakończone, ale zespół nie jest gotowy ponieważ konieczne jest mycie lub dezynfekcja ambulansu, w takim przypadku kierownik ZRM powinien wybrać odpowiedni status z grupy „Inne” który będzie wskazywał na wykonywane czynności.

Wprowadzona zmiana ma na celu skrócenie procesu prowadzącego do zadysponowania zespołu do kolejnego zdarzenia oraz zmniejszenie liczby kliknięć po stronie kierownika ZRM w aplikacji SWD PRM. Dodatkowo urealniono czas zakończenia realizacji zdarzenia przez ZRM, który to czas jest przekazywany do SIM i nie powinien obejmować swym zakresem czasu realizacji innych prac przez ZRM z obszaru statusów technicznych.

W przypadku konieczności realizacji przez ZRM dodatkowych czynności niezwiązanych bezpośrednio z obsługą zlecenia należy wykorzystać statusy ZRM z grupy „Inne”:

a) **Dezynfekcja** – potwierdzenie rozpoczęcia procesu odkażania powierzchni przy zastosowaniu metod fizycznych, chemicznych lub termiczno-chemicznych, ustawiany podczas operacji dezynfekcji pojazdu:

- po każdym pacjencie,
- po transporcie pacjenta z chorobą zakaźną,
- zgodnie z ustalonym wewnętrznym planem epidemiologicznym.

Maksymalny czas przebywania w statusie po przekroczeniu którego zostanie wygenerowana notyfikacja dla dyspozytora głównego oraz wysyłającego to 60 minut<sup>2</sup>,

b) **Tankowanie** – potwierdzenie wyjazdu ZRM w celu zatankowania ambulansu, ustawiany momencie wyruszenia ambulansu żeby zatankować paliwo. Maksymalny czas przebywania w statusie po przekroczeniu którego zostanie wygenerowana notyfikacja dla dyspozytora głównego oraz wysyłającego to 15 minut,

c) **Mycie** – potwierdzenie rozpoczęcia procesu usuwania zabrudzeń z zewnątrz lub wewnątrz ambulansu (np. podłogi) nie związany z procesem dezynfekcji, ustawiany podczas mycia pojazdu. Maksymalny czas przebywania w statusie po przekroczeniu którego zostanie wygenerowana notyfikacja dla dyspozytora głównego oraz wysyłającego to 60 minut.

## 2) Zmiany w definicji statusu „Niegotowy”

---

<sup>2</sup> Wartość czasowo zwiększona przez Departament Bezpieczeństwa Ministerstwa Zdrowia z 15 do 60 minut w związku występowaniem pandemii COVID-19.



Wprowadzono zmiany w zakresie wybierania statusu „*Niegotowy*” w oparciu o stanowisko Departamentu Bezpieczeństwa Ministerstwa Zdrowia z dnia 8 listopada 2021 r., znak: **DBR.525.2.24.2021.RB**. Dodano zapisy wskazujące na stosowanie statusu „*Niegotowy*” w przypadku przejazdu ZRM ze szpitala (po przekazaniu pacjenta z dodatnim wynikiem badania na COVID-19) na miejsce dezynfekcji ambulansu.

Poniżej prezentujemy opis dla statusu „*Niegotowy*” po ww. uzupełnieniu:

**Niegotowy** – brak możliwości podjęcia zlecenia wyjazdu, ustawiany w momencie gdy ZRM nie jest w stanie gotowości do obsługi zlecenia wyjazdu z powodu:

- niepełnego składu ZRM,
- konieczności uzupełnienia niezbędnego sprzętu medycznego lub leków po zrealizowanym zleceniu wyjazdu,
- uszkodzenia lub dysfunkcji sprzętu medycznego,
- **przejazdu ze szpitala (po przekazaniu pacjenta z dodatnim wynikiem badania na COVID-19) na miejsce dezynfekcji ambulansu.**

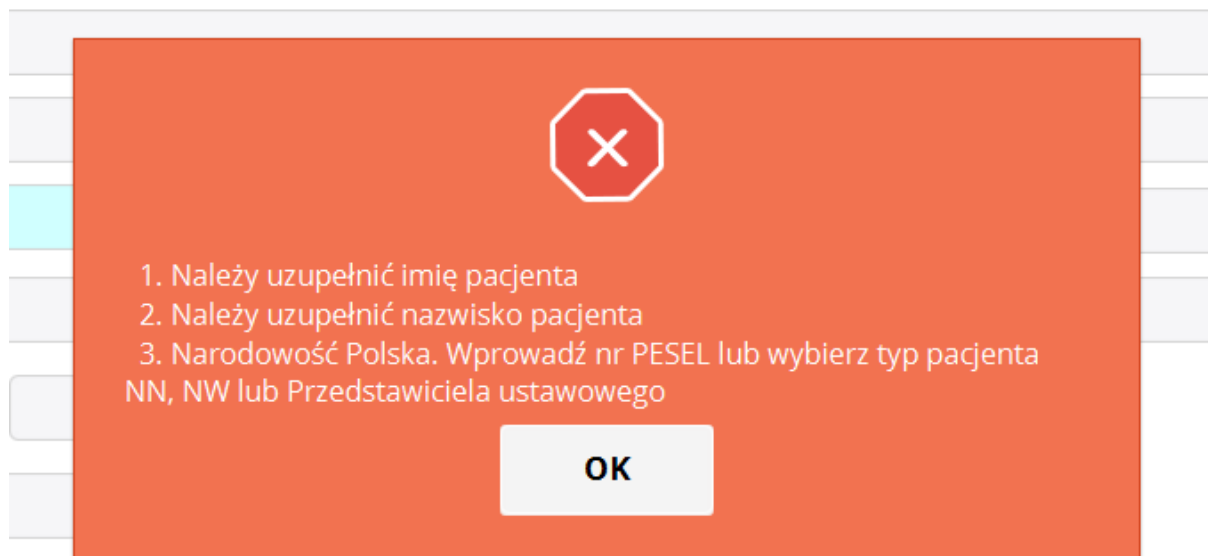
### 3) Sekcja „Dane Pacjenta” – walidacja i komunikat

W Module ZRM w sekcji „*Dane pacjenta*” po wybraniu przycisku zmiany sekcji:



- a) na dolnej belce „Dane pacjenta i przekazanie pacjenta” – „Przekazanie pacjenta”;
- b) lewym panelu z menu sekcji,

System przeprowadza walidację pól podsekcji „Dane pacjenta”, jeżeli zakres danych w sekcji jest kompletny, System zmienia sekcję. W przypadku, gdy zakres danych nie jest kompletny, System wyświetla komunikat walidacji danych.



W przypadku, gdy w sekcji „Dane pacjenta” wybrano przycisk „NN” lub „NW”, System wyświetla komunikat do potwierdzenia, że pacjent został oznaczony jako „NN” lub „NW”. Komunikat jest wyświetlany przy zmianie sekcji po prawidłowej walidacji pól dla danego przypadku.





Po kliknięciu w przycisk „**Potwierdź**”, System zmienia sekcję.

Po kliknięciu w przycisk „**Anuluj**”, System umożliwia zmianę danych w podsekcji „**Dane pacjenta**”.